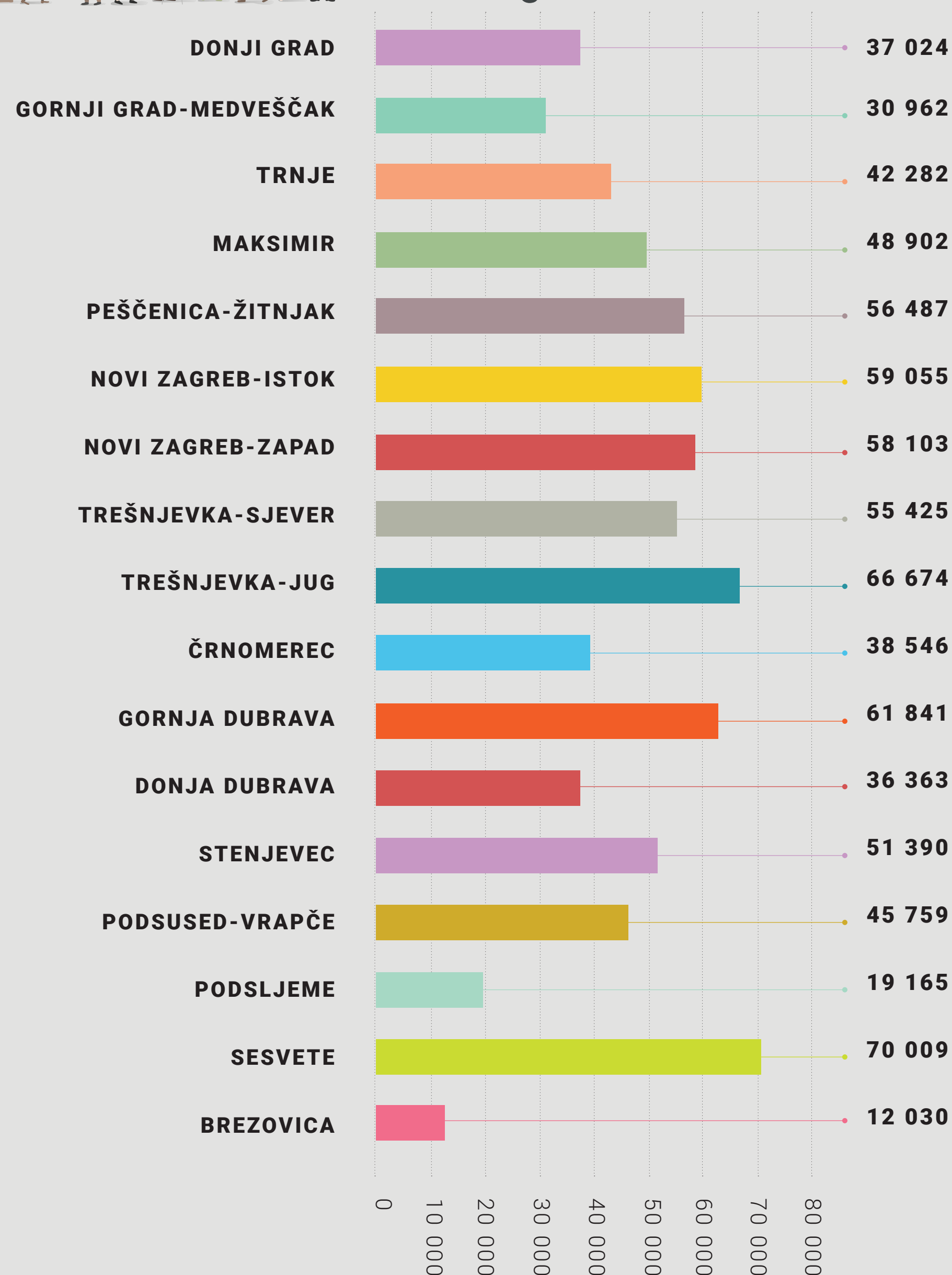


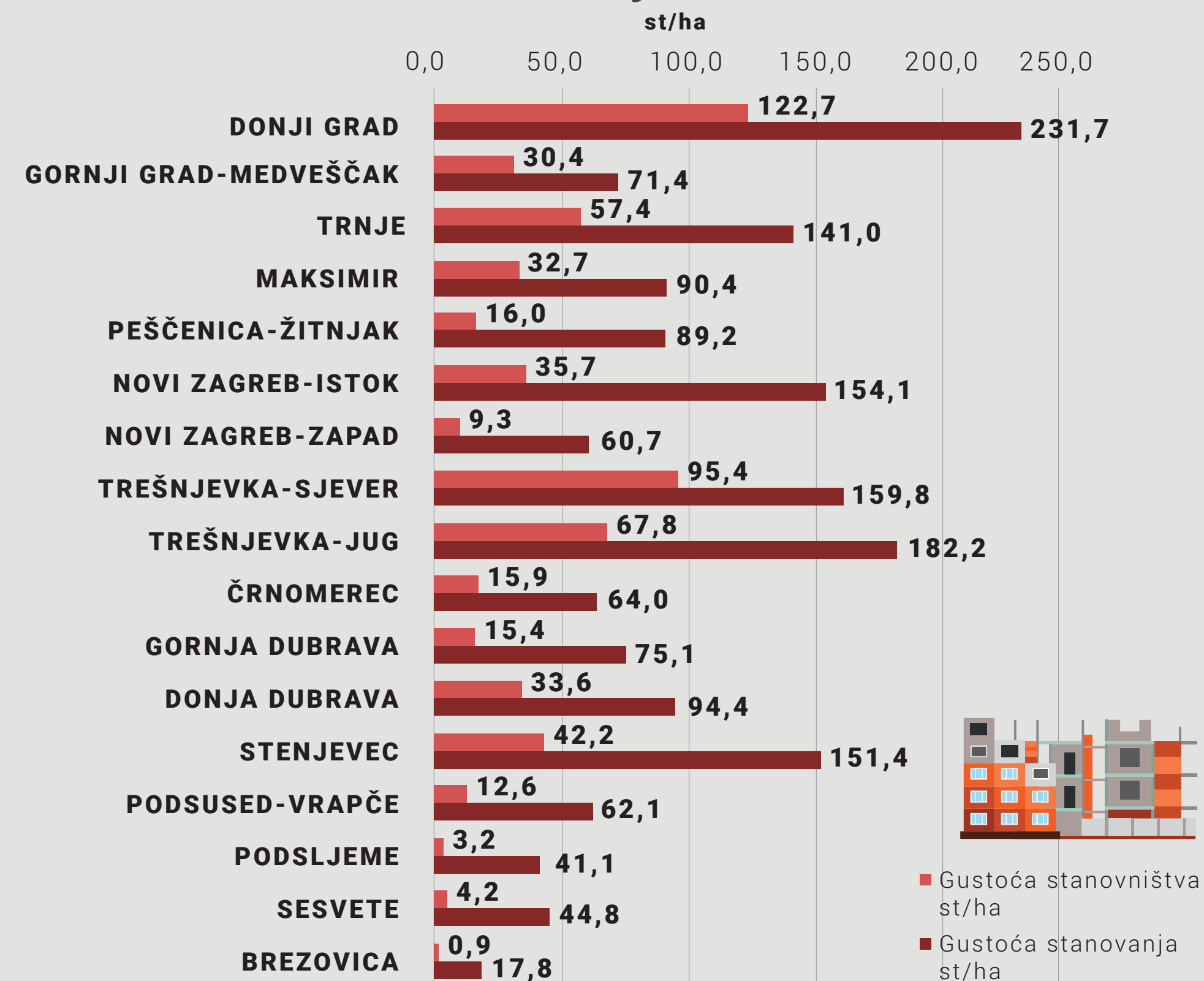
Gradske četvrti Grada Zagreba



Broj stanovnika gradskih četvrti Grada Zagreba



Gustoće stanovništva i stanovanja

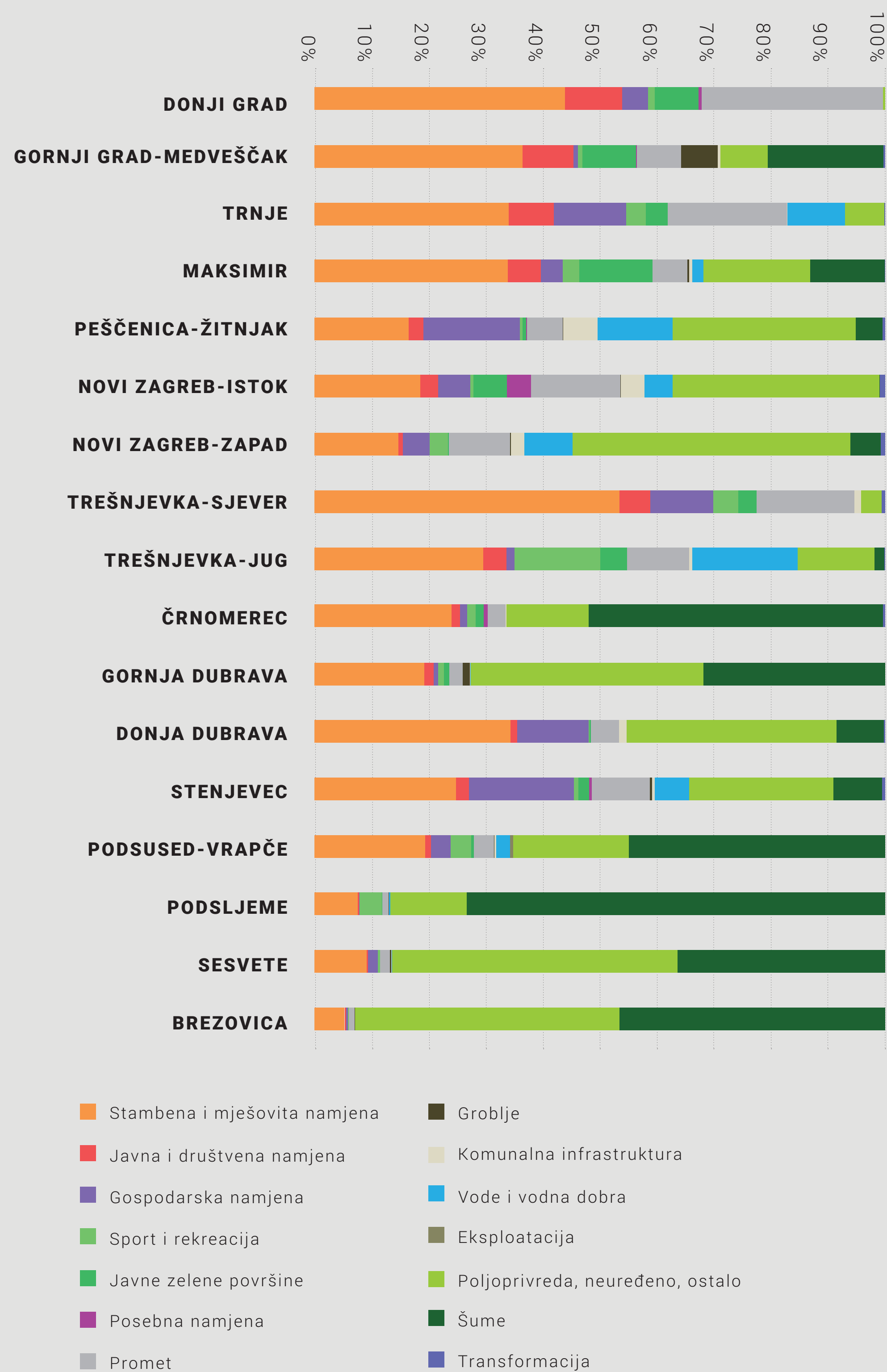


Projekt „Gradske četvrti Grada Zagreba“ obuhvaća prostorne i statističke analize prostora, stanovnika i drugih obilježja pojedinih gradskih četvrti Grada Zagreba. Izradio ga je Sektor za strategijske informacije i istraživanja Gradskog ureda za strategijsko planiranje i razvoj Grada za potrebe uvida u stanje i potrebe mjesne samouprave. Projektom su obuhvaćeni relevantni prostorni i statistički podaci koji su obrađeni korištenjem GIS tehnologije i statističkih metoda te prikazani u obliku karata, tablica i grafikona. Rezultati projekta objavljeni su u obliku 17 pojedinačnih knjižica po gradskim četvrtima.

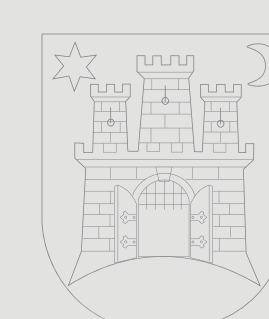
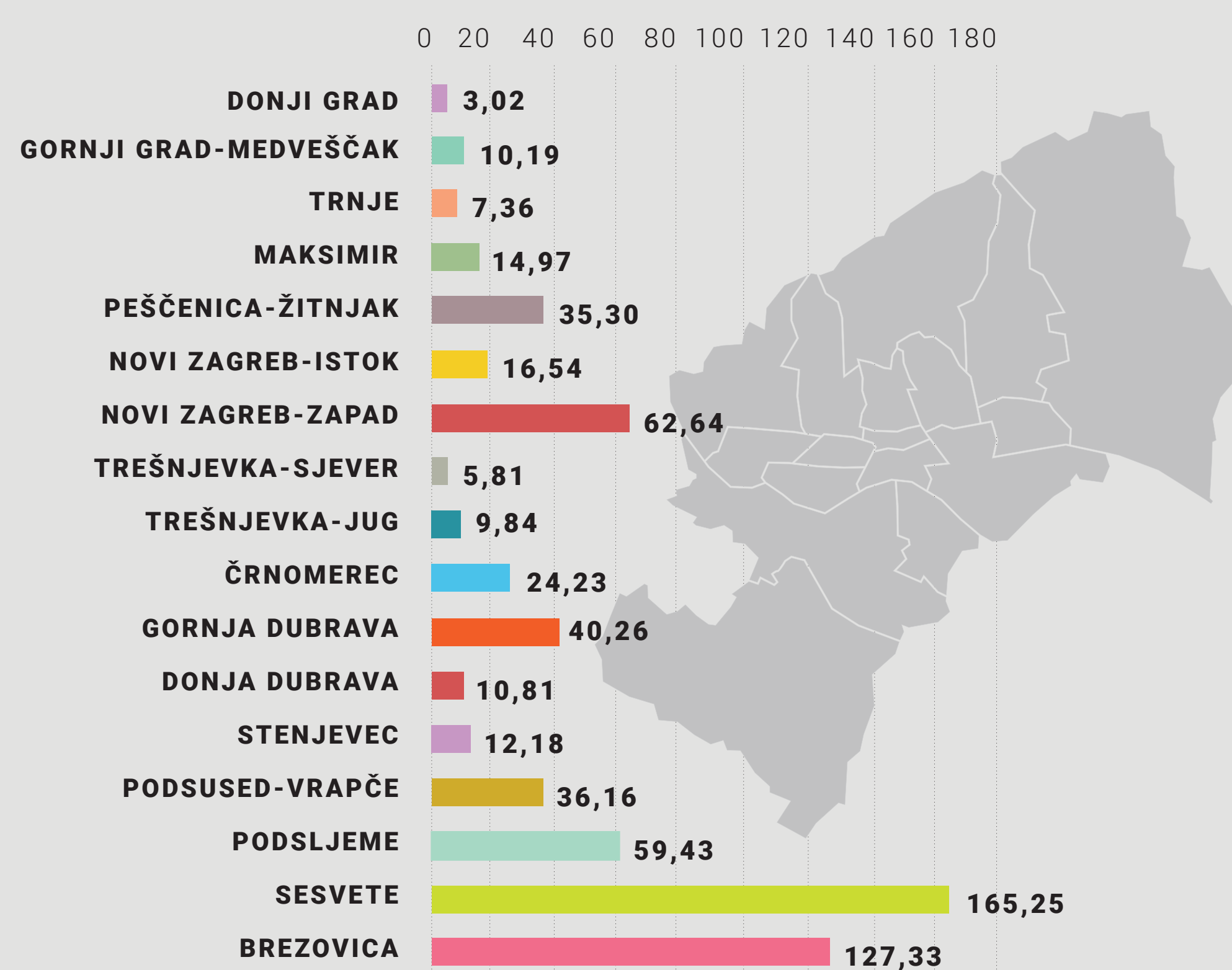
Podaci dobiveni projektom mogu se koristiti za stjecanje uvida u posebnosti prostora i stanovništva gradskih četvrti, kao osnova za bolje upravljanje postojećim resursima te kao podloga za kvalitetnije planiranje prostora i sadržaja u gradskim četvrtima.



Stvarno korištenje površina



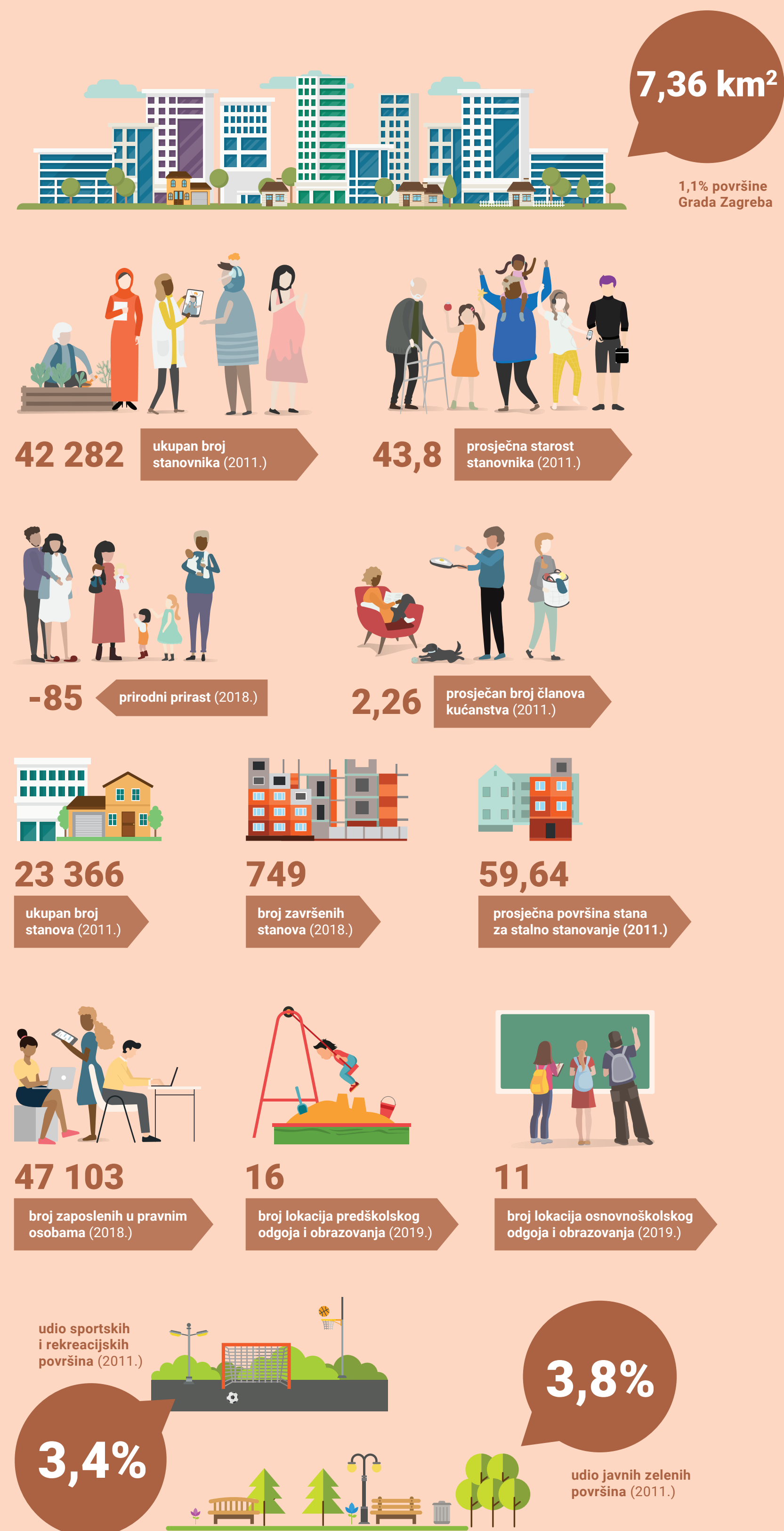
Površine gradskih četvrti Grada Zagreba (km²)



Trnje



OSNOVNI PODACI



POSEBNOSTI

Trnje je suvremeno gradsko središte s ishodištem u križanju ulica grada Vukovara i Hrvatske bratske zajednice. U četvrti su smješteni brojni javni i društveni te poslovni sadržaji od značaja za Zagreb i Hrvatsku.

Jedna od manjih gradskih četvrti s velikom gustoćom stanovništva (57,4 st/ha), nekoliko puta većom od prosječne gustoće stanovništva cijelog Grada (12,3 st/ha).

Broj stanovnika u Trnju u razdoblju od 2001. do 2011. je u padu na području cijele gradske četvrti, osim u Mjesnom odboru „Sigečica“.

Na Trnju je smješteno 20 sportskih objekata u vlasništvu Grada Zagreba, isti broj kao i u najvećoj gradskoj četvrti Sesvete.

Na području Trnja nalazi se veliki broj smještajnih kapaciteta za turizam (hoteli, hosteli i privatni smještaj).

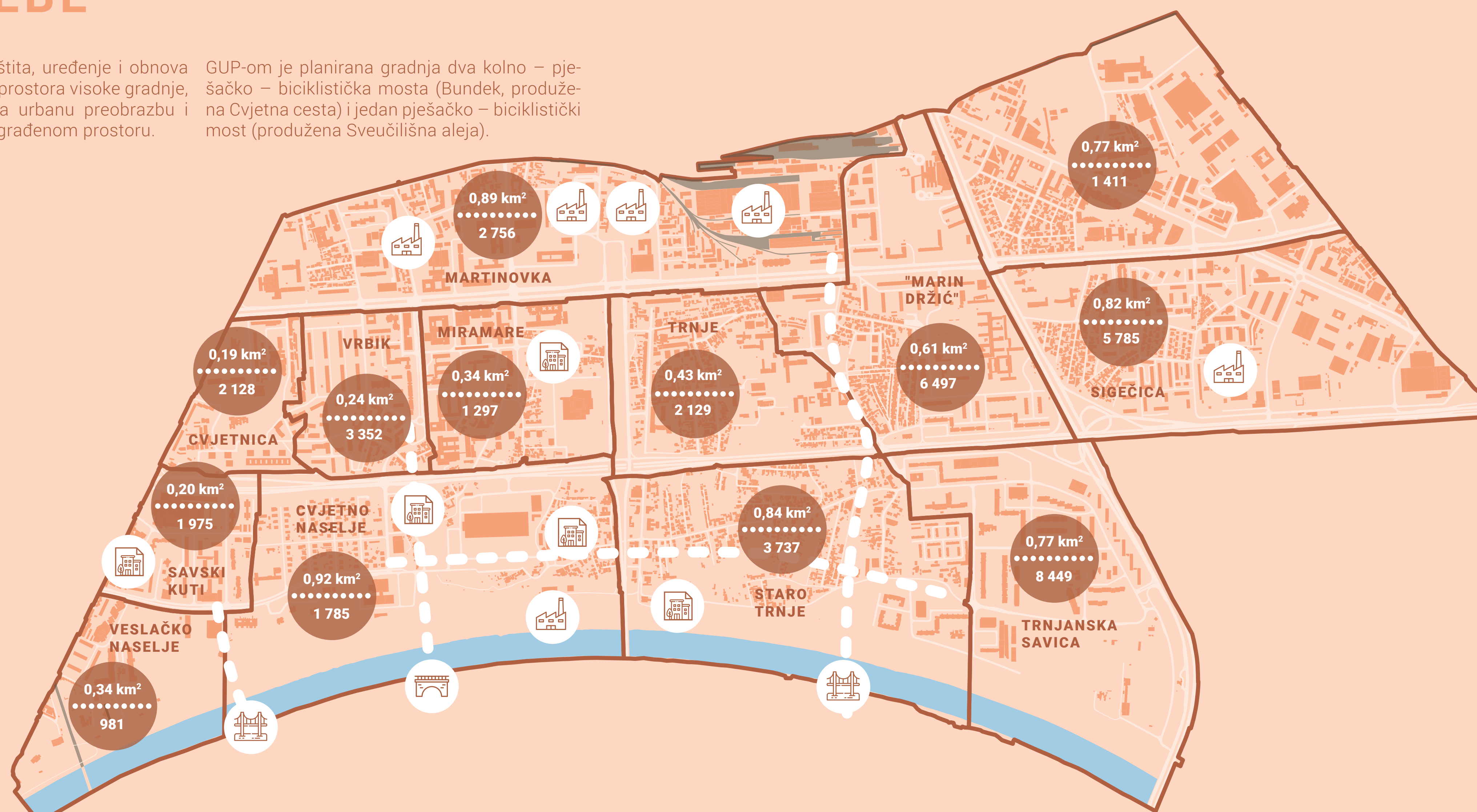
Na Trnju su smještene neke od antologijskih građevina hrvatske arhitekture (npr. poslovni toranj „Zagrepčanka“, Pučko otvoreno učilište, poslovna zgrada „Croatia osiguranja“, Gradsko poglavarstvo, koncertna dvorana „Vatroslav Lisinski“ i dr.).

Cvjetno naselje iz 1940. jedinstven je primjer planiranog i projektiranog naselja niske stambene izgradnje između dva svjetska rata i ima status zaštićenog kulturnog dobra.

PLANOVI, PROJEKTI I POTREBE

Na Trnju se planira zaštita, uređenje i obnova dovršenih naselja kao i prostora visoke gradnje, ali i zona planiranih za urbanu preobrazbu i novu regulaciju na neizgrađenom prostoru.

GUP-om je planirana gradnja dva kolno – pješačko – biciklistička mosta (Bundek, produžena Cvjetna cesta) i jedan pješačko – biciklistički most (produžena Sveučilišna aleja).



GUP-om je planirano spajanje ulice Prisavlje u smjeru istok-zapad te povezivanje ulica Ivana Lučića i Strojarske ceste prema Savi.

no od HRT-a, središnji prostor Brezja, potez uz Savu južno od ulice Prisavlje te uz Savsku ulicu i Prisavlje.

Na Trnju se nalaze neke od najznačajnijih bivših industrijskih i poslovnih površina (Gredelj, Paromlin, Zagrepčanka, Zagrebačka banka u Paromlinskoj, TEŽ, Jedinstvo i Geofizika) koje se planiraju za prenamjenu u nove mješovite, javne i društvene te poslovne zone.

Za prelazak u jednu smjenu potrebno je osigurati mjesta za još 1 700 učenika u osnovnim školama te je potrebna izgradnja manjih područnih škola ili dogradnja postojećih.

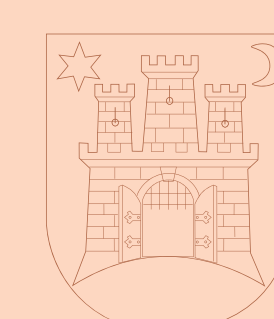
U planu je donošenje novih urbanističkih planova mješovite namjene za zone zapadno i istoč-

MJESNI ODBORI

km² površina (km²)
broj broj stanovnika (2011.)

LEGENDA PLANOVA I PROJEKATA

- izrada UPU-a (stambena i mješovita namjena)
- prenamjena bivših industrijskih i poslovnih površina - brownfield
- kolno-pješačko-biciklistički most
- pješačko-biciklistički most

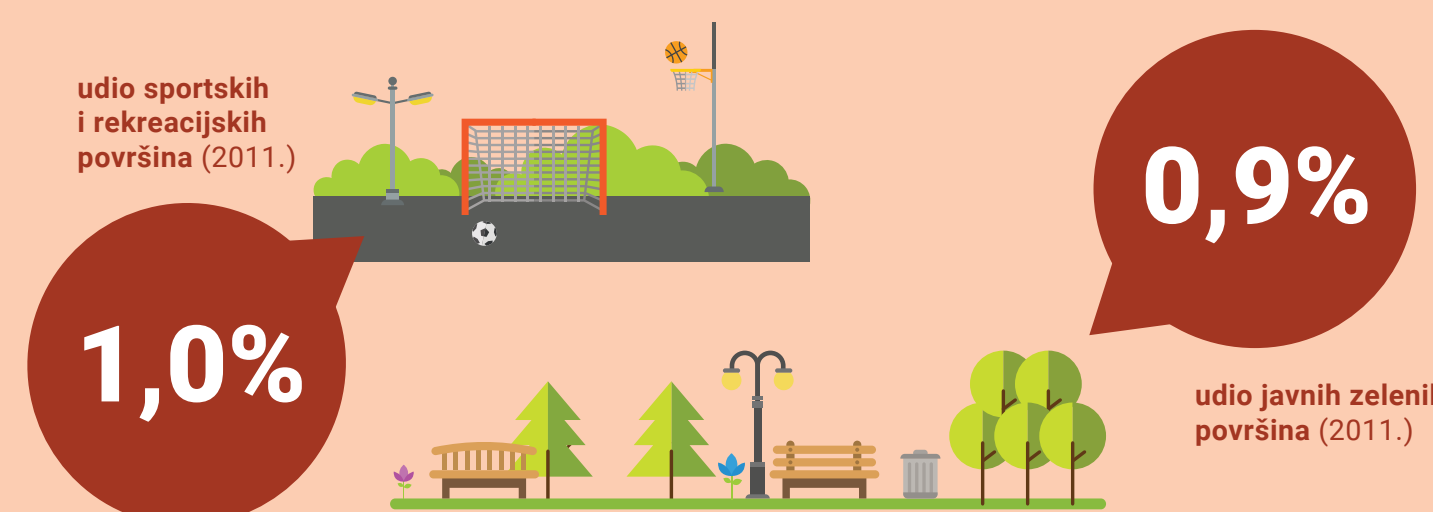
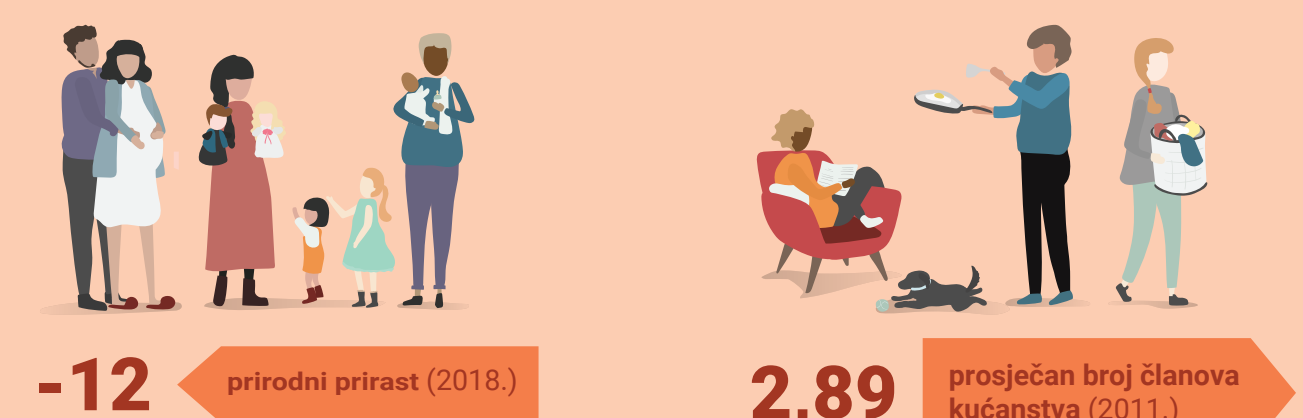


GRAD ZAGREB
GRADSKI URED ZA
STRATEGIJSKO PLANIRANJE I
RAZVOJ GRADA

Gornja Dubrava



OSNOVNI PODACI



POSEBNOSTI

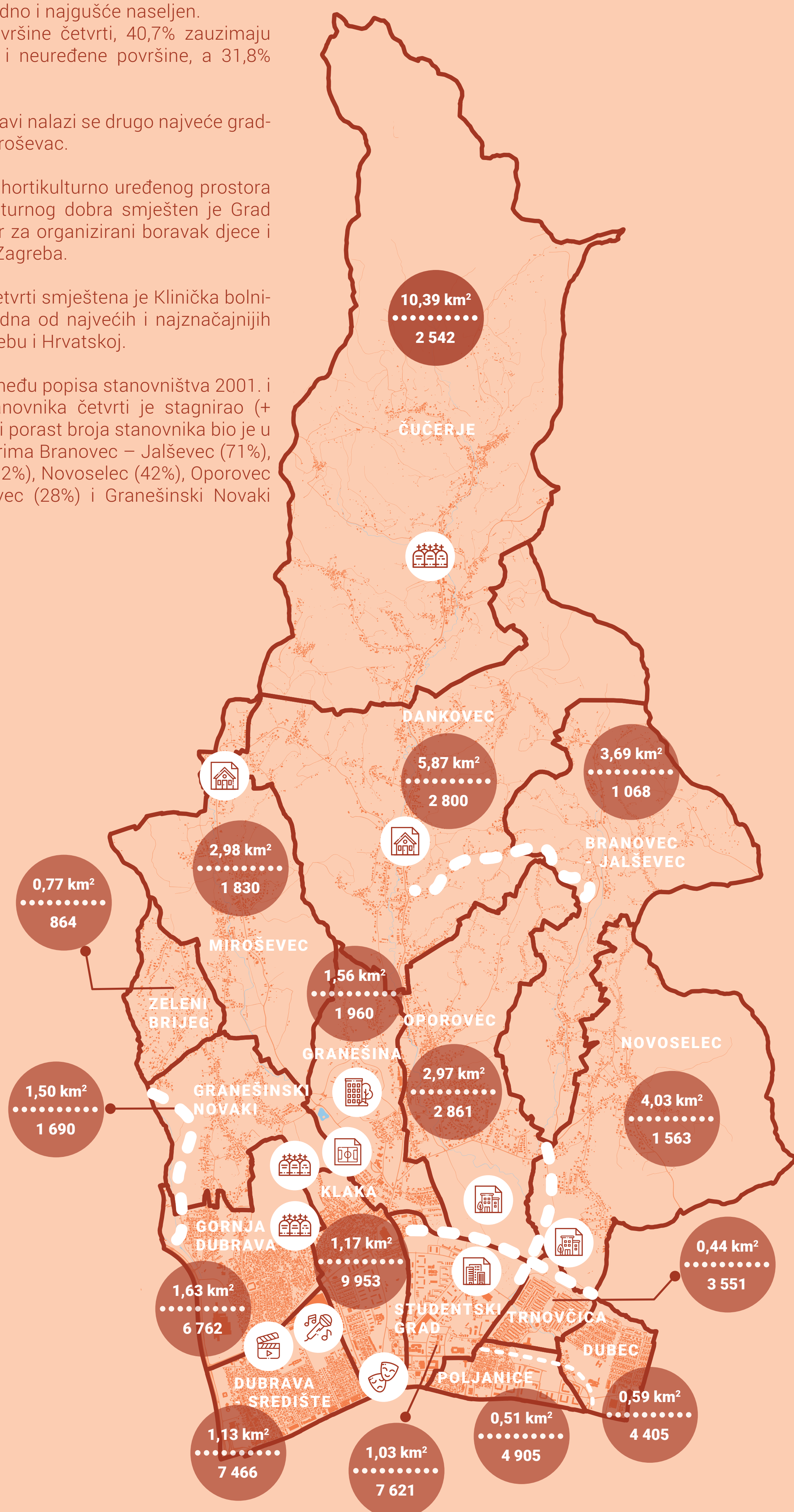
Gornja Dubrava smještena je sjeveroistočno od užeg gradskog središta i ima dva karakteristična područja, brdoviti na istočnim obroncima Medvednice i ravničarski južno od Oporovečke ulice koji je ujedno i najgušće naseljen. Od ukupne površine četvrti, 40,7% zauzimaju poljoprivredne i neuređene površine, a 31,8% šume.

U Gornjoj Dubravi nalazi se drugo najveće gradsko groblje, Miroševac.

Na 50 hektara hortikulturno uređenog prostora zaštićenog kulturnog dobra smješten je Grad mladih, prostor za organizirani boravak djece i mladih Grada Zagreba.

Na području četvrti smještena je Klinička bolnica Dubrava, jedna od najvećih i najznačajnijih bolnica u Zagrebu i Hrvatskoj.

U razdoblju između popisa stanovništva 2001. i 2011. broj stanovnika četvrti je stagnirao (+ 0,7%), a najveći porast broja stanovnika bio je u mjesnim odborima Branovec – Jalševac (71%), Zeleni brijeg (52%), Novoselec (42%), Oporovec (32%), Miroševac (28%) i Granešinski Novaki (19%).



PLANOVI, PROJEKTI I POTREBE

GUP-om su planirani novi prometni koridori: od Kolakove ulice prema Sesvetama, od Av. Gojka Suška prema Markuševcu, od Degidovca prema Jalševcu, od Koledinečke prema istoku, od Studentskog grada prema sjeveru i dr.

Brownfield površine Croatia Records i Jadran film predstavljaju značajan prostorni potencijal u četvrti, a potrebno je i uređenje Kulturnog centra Dubrava.

U planu je donošenje novih urbanističkih planova za zone stambene namjene Slanovec i Dankovec, zone mješovite namjene Branovečina I i Branovečina II, zonu gospodarske namjene Grana, javni park sa sportom bez gradnje u Granešini te za groblja Miroševac – istok, Miroševac – jug i Čučerje.

Za prelazak u jednu smjenu, potrebno je osigurati još 1 300 mjesta u osnovnim školama te je potrebna izgradnja manjih područnih škola ili dogradnja postojećih.

Planirana je realizacija kompletne revitalizacije i obnove Grada mladih, koja uključuje sanaciju i rekonstrukciju postojećih objekata i infrastrukture te novu gradnju.

Prema Mreži javne zdravstvene službe nedostaje liječničkih timova opće medicine, dentalne medicine i zdravstvene zaštite predškolske djece te je potrebna izgradnja novog objekta doma zdravlja za potrebe mjesnih odbora sjeverno od Oporovečke ulice.

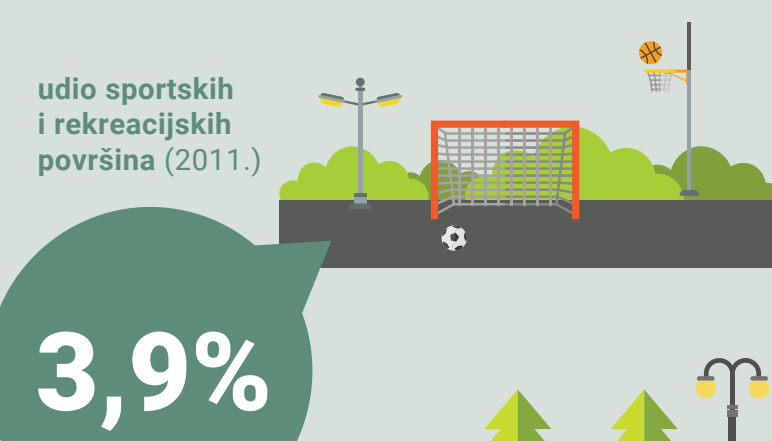
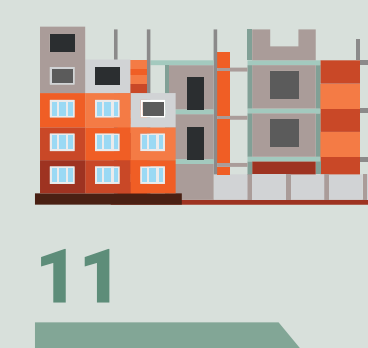
MJESNI ODBORI
km² površina (km²)
broj broj stanovnika (2011.)

- LEGENDA PLANOVA I PROJEKATA**
- Grad mladih
 - Croatia Records - brownfield
 - Jadran film - brownfield
 - Kulturni centar Dubrava
 - UPU - groblja
 - UPU - pretežito stambene namjene
 - UPU - mješovite namjene
 - UPU - gospodarske namjene
 - UPU - javni park sa sportom bez gradnje

Podsljeme



OSNOVNI PODACI



POSEBNOSTI

Podsljeme je smješteno na obroncima Medvednice i ima najviši udio šumskih površina (73,3%) od svih gradskih četvrti.

Četvrt je pristupna zona Parku prirode Medvednica, u Gračanima je donja stanica sljemenske žičare i poveznica s tramvajskom mrežom Grada Zagreba.

Podsljeme je značajno sportsko – rekreacijsko područje sa skijaškim kompleksom, planinarskim domovima Grafičar, Kraljičin zdenac, Runolist, Puntijarka i Gorščica te hotelom Tomislavov dom.

Na području četvrti unutar Parka prirode Medvednica nalazi se više zaštićenih dijelova prirode – posebnih rezervata šumske vegetacije.

Podsljeme ima najveću prosječnu površinu stana od svih gradskih četvrti, 94,1 m², što govori o pretežitoj tipologiji obiteljskih kuća s većim stambenim jedinicama.

U razdoblju između popisa stanovništva od 2001. do 2011. ukupan broj stanovnika četvrti porastao je za 8%, pretežito u mjesnim odborima Šestine, Gračani i Mlinovi.

PLANOVI, PROJEKTI I POTREBE

GUP-om je planirano povezivanje Šestina i Gračana novim koridorom preko Gračanskog ribnjaka, kao i nova veza između ulica Jazbina i Bliznec.

U planu je donošenje novog urbanističkog plana uređenja javnih zelenih površina Gračanski Ribnjak i uređenja, zaštite i urbane obnove groblja Šestine.

U tijeku je izgradnja nove sljemenske žičare, s produženom trasom od Gračanskog dolja do vidikovca na Sljemenu. Nova žičara imat će veći kapacitet i kraće vrijeme vožnje od stare žičare.

Zapušteni bivši sanatorij za tuberkulozu Brestovac planiran je za prenamjenu, a kod njega je planirana međustanica nove žičare.

U gradskoj četvrti Podsljeme potrebna izgradnja jednog novog vrtića ukupnog kapaciteta 170 djece.

Za prelazak u jednu smjenu, potrebno je osigurati još 400 mjesta u osnovnim školama te je potrebna izgradnja manjih područnih škola ili dogradnja postojećih.

Prema Mreži javne zdravstvene službe nedostaje liječničkih timova opće medicine, dentalne medicine, zdravstvene zaštite predškolske djece i zdravstvene zaštite žena te je potrebna izgradnja novih objekata domova zdravlja.

MJESNI ODBORI

km² površina (km²)
broj broj stanovnika (2011.)

LEGENDA PLANOVA I PROJEKATA

- žičara
- bivši sanatorij Brestovac
- UPU - javne zelene površine
- UPU - groblja

